

STAVBA : VÝSTAVBA VNÚTROBLOKOV V MESTE ZLATÉ MORAVCE
OBJEKT : SO 03 - ALTÁNOK - ROVNÁNOVA 1-5
MIESTO : ZLATÉ MORAVCE
INVESTOR : MESTO ZLATÉ MORAVCE
STUPEŇ PD : PROJEKTOVÁ DOKUMENTÁCIA PRE REALIZÁCIU STAVBY

TECHNICKÁ SPRÁVA

1. Základné údaje:

Názov stavby: **Výstavba vnútroblokov v meste Zlaté Moravce**
Investor : **Mesto Zlaté Moravce**
Mestský úrad
1. Mája 2
953 01 Zlaté Moravce
Miesto stavby : **Zlaté Moravce**
Okres : **Zlaté Moravce**
Katastrálne územie : **Zlaté Moravce**
Parcela : **p.č. C – 2601/1**

2. Všeobecné údaje:

Riešené územie sa nachádza na parcele číslo C 2601/1 (vlastník mesto Zlaté Moravce, plocha 22718 m²). Na parcele sa nachádza verejný priestor mesta Zlaté Moravce. Stavenisko je bez vzrastlej zelene. Na riešenom území sa nachádzajú komunikačné plochy z asfaltu a zeleň. Investor sa rozhodol nevyužívanú plochu využiť pre vybudovanie altánku.

Pred začatím prác je nutné vytýčenie inžinierskych sietí.

3. Prehľad prieskumov:

Na území bola zrealizovaná miestna obhliadka.

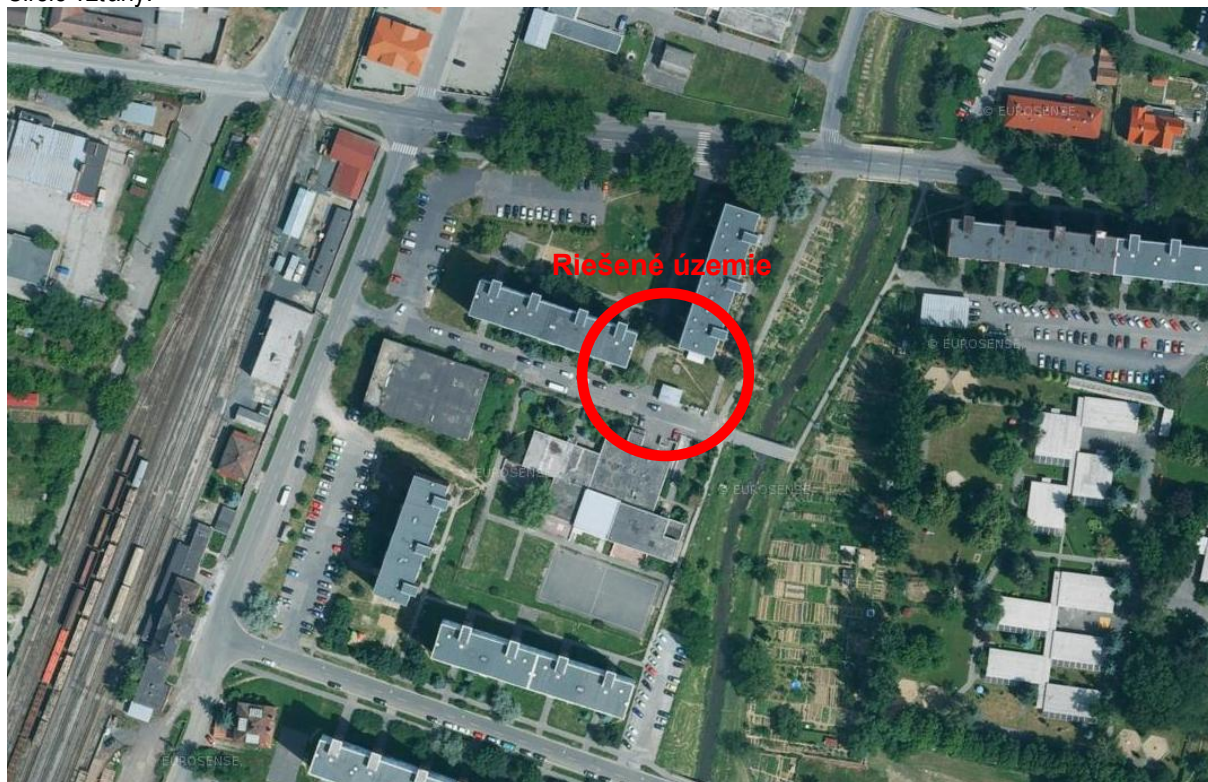
4. Charakteristika stavby:

4.1 Vymedzenie hranice riešeného územia

Obec : Zlaté Moravce
Katastrálne územie : Zlaté Moravce
Parcela : C – 2601/1

Územie sa nachádza v blízkosti centra mesta Zlaté Moravce, medzi bytovými domami. V blízkosti sa nachádzajú bytové domy, komunikačné a parkovacie plochy a potok.

Širšie vzťahy:



4.2 „Navrhované riešenie“ v sebe zahŕňa:

Navrhovaný zámer zahŕňa vybudovanie altánku a spevnenej plochy pre napojenie na príľahlý chodník.

Ochranné pásma, chránené územia, pamiatkové zóny

Z hľadiska pamiatkovej starostlivosti a ochrany kultúrnych pamiatok:

- Riešené územie sa nenachádza v žiadnom ochrannom pásme

4.3 Koncepcia priestorového a funkčného usporiadania územia

Urbanistické riešenie vychádza z rešpektovania súčasných pomerov v lokalite.

5. Chodník

Odvodnenie navrhovaných spevnených plôch bude zabezpečené priečnym a pozdĺžnym sklonom k obrubníkom a následne povrchovo na terén na vedľajšej zelenej ploche.

5.1. Technické riešenie, smerové a výškové usporiadanie

Predmetom tejto projektovej dokumentácie je realizácia spevnených plôch zo zámkovej dlažby.

Navrhovaná spevnená plocha bude slúžiť ako komunikačná plocha pre oddychovú zónu. Výškovo bude osadená s ohľadom na osadenie jednotlivých objektov a existujúcich spevnených plôch a okolité zelenej plochy. Pôdorysný tvar spevnenej plochy je zrejмый z výkresovej dokumentácie. Tvorí ho komunikačná plocha o šírke 3,90M. Priečny sklon spevnenej plochy bude jednostranný 2,0% sklonom k obrubníkom.

Spevnená plocha bude od zelene oddelená betónovými záhonovými obrubníkmi 1000x250x50mm osadenými do betónového lôžka. Navrhovaná spevnená plocha bude v celej ploche zrealizovaná zo zámkovej dlažby – betónovej kocky šedej farby.

5.2. Skladba navrhovanej spevnenej plochy

- zámková dlažba	hr. 60mm
- štrkodrava fr. 4-8mm	hr. 30mm
- podkladný betón C 8/10	hr. 120mm
- štrkodrava fr. 0-32mm	hr.150mm
- terén	
spolu	hr. 360mm

Pri stavebných prácach dôjde k recyklácii pôvodným podkladných vrstiev, ako aj spevnenej plochy z asfaltu a betónu. Tento recyklát sa použije do podkladných vrstiev novej spevnenej plochy.

Miera zhutnenia

Zemnú pláň je potrebné zhutniť na 102 % Proctor standard, relatívna hutnosť štrkopiesku min. ID = 0,80.

Odvodnenie:

Odvodnenie spevnenej plochy bude zabezpečené priečnym a pozdĺžnym sklonom povrchovo na vedľajšiu zelenú plochu.

Vytýčenie

Vytýčenie spevnenej plochy je zrejmé z výkresu č.1 – Situácia

Ostatné

Pred zahájením výstavby je potrebné vytýčiť v mieste výkopov všetky existujúce podzemné inžinierske siete. V mieste inžinierskych sietí budú výkopové práce prevádzané ručne.

6. Mestský mobiliár

Zóna bude vybavená potrebným mestským mobiliárom – sededím. Presný zoznam a tvar prvkov je vo výkresovej dokumentácii.

Altánok:

Na mieste sa zhotoví konštrukcia altánku so spevnenou plochou. Navrhovaný altánok je založený na základovom páse v miestach uloženia ocelových stĺpov rozšírených. Na základovú konštrukciu sa zhotoví podkladný betón (vystužený zvarovanou sieťovinou $\phi 5\text{mm}$, oká 150/150mm).

Konštrukcia je tvorená z ocelových uzavretých profilov stĺpiky $\phi 80$ hr. 10mm a štvorhranných uzavretých profilov 80/80mm. Ocelové konštrukcie budú na stavbu dodané so základným náterom, ktorý sa po montáži najmä v miestach porušenia obnoví. Úprava povrchov pred náterom musí vyhovovať STN ISO 9223, resp. čl. 11 podľa STN ISO 9224. To znamená, že povrch OK musí byť zbavený všetkých nečistôt a musí sa v prípade potreby odmastiť. Montážne spoje ocelových konštrukcií bude treba očistiť na kov do metalického lesku a znovu obnoviť náter. Nátery na mechanicky očistený povrch ocelových konštrukcií možno previesť podľa STN ISO 9223 a 9224 nasledovne :

- základný náter 1 x O 2003
- vrchný náter 1 x S 2013

Prípadne možno použiť inú skladbu náteru podľa STN EN ISO 12944 - 3, ktorá vyhovuje uvedenému návrhu OK v danom prostredí.

- Materiál: oceľ S235JRG1 (11 373.0), S235JR(G2) (11 375.0) ($f_y=235$ MP, $f_u=360$ MP) podľa STN EN 10025-2

- Elektródy: B-121

- Výroba OK je podľa STN 73 2601, zaradená do výrobnnej skupiny " B ".

Od dodávateľa sa vyžaduje, že nosné OK vyrobí s kvalifikovanými spôsobilými zvaračmi so štátnymi záverečnými skúškami a zmontuje so spôsobilými montážnikmi.

Z hornej strany sa konštrukcia uzavrie oceľovou pásovinou hr. 4mm na ktorú sa zhotoví oplechovanie z poplastovaného plechu.

Podlaha altánku: Na podkladný betón hr. 120mm sa zhotoví hydroizolácia z asfaltových pásov (Hydrobit V60 S35). Následne sa zhotoví samotná drevená podlaha hrúbky 40mm ukladanej na kontralaty 40/40.

Drevo podlahy je navrhnuté zo Severského smrekú alebo Sibírskej borovice hĺbkovo namoreného, pre zvýšenie odolnosti voči poveternostným vplyvom.

10. Produkovanie odpadov

Samotný objekt plochy počas prevádzkovania bude produkovať len bežný komunálny odpad, *Koncepcia nakladania s odpadmi počas búracích prác sa musí riadiť aktuálne platnými právnymi normami pre oblasť OH, predovšetkým vyhláškou MŽP SR č. 365/2015 Z.z. a § 105 ods. 3 písm. b) zákona č. 79/2015 Z. z. o odpadoch.*

Systém nakladania s odpadmi

Odpady vznikajúce počas demolačných prác budú riešené priebežne podľa potreby, tak ako budú vznikať, koordinovane s každým stavebným dodávateľom. Odpady budú postupne odvážané na zhodnotenie alebo zneškodnenie.

Odpady vznikajúce búracími prácami

V tabuľke č.1. sú zahrnuté všetky stavebné odpady z búracích prác, odpady zo stavebných výkopov, ako aj odpady komunálneho charakteru. Všetky odpady sú zaradené v súlade s vyhláškou MŽP SR č. 365/2015 Z.z., ktorou bol ustanovený Katalóg odpadov v znení neskorších predpisov.

p.č.	Katalógové č. odpadu	Názov a druh odpadu	Kategória odpadu
1.	17 01 01	Betón	O
2.	17 03 02	Bituménové zmesi iné ako uvedené v 17 03 01	O
3.	17 05 06	Výkopová zemina iná ako uvedená v 17 05 05	O
4.	20 03 01	Zmesový komunálny odpad	O

- Odpadový betón a asfalt bude zrecyklovaný v mieste stavby recyklačnou linkou a bude použitý ako podkladný materiál do konštrukcie spevnených plôch
- Zmesový komunálny odpad bude uložený na skláku KO

- Výkopová zemina bude uložená na medziskládke na mieste stavby a bude použitá na terénne úpravy

11. Bezpečnosť a ochrana zdravia pri práci pri výstavbe SO

Pri výstavbe je potrebné dodržať hlavné zásady bezpečnosti pri práci a platné bezpečnostné predpisy, ktoré sú uvedené v ďalšom.

Stavebno-bezpečnostné predpisy :

124/2006 Z. z. - Zákon o bezpečnosti a ochrane zdravia pri práci a o zmene a doplnení niektorých zákonov

125/2006 Z. z. - Zákon o inšpekcii práce a o zmene a doplnení zákona č. 82/2005 Z. z. o nelegálnej práci a nelegálnom zamestnávaní a o zmene a doplnení niektorých zákonov

311/2001 Z. z. - Zákonník práce v znení neskorších predpisov

416/2005 Z. z. - NV SR o minimálnych zdravotných a bezpečnostných požiadavkách na ochranu zamestnancov pred rizikami súvisiacimi s expozíciou vibráciám

629/2005 Z. z. - NV SR, ktorým sa mení a dopĺňa NV SR č. 416/2005 Z. z. o minimálnych zdravotných a bezpečnostných požiadavkách na ochranu zamestnancov pred rizikami súvisiacimi s expozíciou vibráciám

115/2006 Z. z. - NV SR o minimálnych zdravotných a bezpečnostných požiadavkách na ochranu zamestnancov pred rizikami súvisiacimi s expozíciou hluku

247/2006 Z. z. - NV SR o podrobnostiach o ochrane zdravia pred záťažou teplom a chladom pri práci

269/2006 Z. z. - NV SR o podrobnostiach o požiadavkách na osvetlenie pri práci

276/2006 Z. z. - NV SR o minimálnych bezpečnostných a zdravotných požiadavkách pri práci so zobrazovacími jednotkami

281/2006 Z. z. - NV SR o minimálnych bezpečnostných a zdravotných požiadavkách pri ručnej manipulácii s bremenami

359/2006 Z. z. - NV SR o podrobnostiach o ochrane zdravia pred nepriaznivými účinkami nadmernej fyzickej, psychickej a senzorickej záťaže pri práci

387/2006 Z. z. - NV SR o požiadavkách na zaistenie bezpečnostného a zdravotného označenia pri práci

391/2006 Z. z. - NV SR o minimálnych bezpečnostných a zdravotných požiadavkách na pracovisko

392/2006 Z. z. - NV SR o minimálnych bezpečnostných a zdravotných požiadavkách pri používaní pracovných prostriedkov

395/2006 Z. z. - NV SR o minimálnych požiadavkách na poskytovanie a používanie osobných ochranných pracovných prostriedkov

396/2006 Z. z. - NV SR o minimálnych bezpečnostných a zdravotných požiadavkách na stavenisko

50/1976 Zb. - Zákon o územnom plánovaní a stavebnom poriadku (stavebný zákon) v znení neskorších predpisov a jeho vykonávacie predpisy

718/2002 Z. z. - Vyhláška Ministerstva práce, sociálnych vecí a rodiny Slovenskej republiky na zaistenie bezpečnosti a ochrany zdravia pri práci a bezpečnosti technických zariadení

374/1990 Zb. – Vyhláška SÚBP a SBÚ o bezpečnosti práce a technických zariadení pri stavebných prácach, účinnosť od 1. 10. 1990